

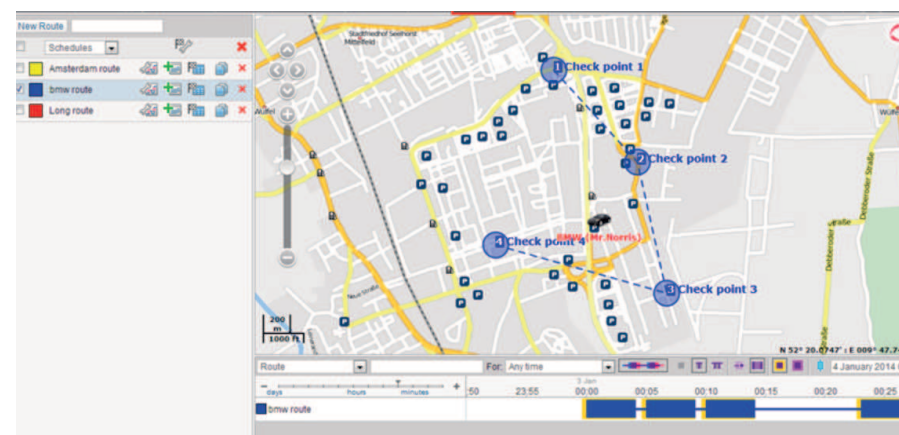


## User Guide du Planificateur de Tournées Road Link



**SUD TELEMATIQUE**  
Bat 1 Mini Parc  
478 Rue de la Découverte  
**31677 LABEGE**

**Contact :**  
**Tél : 05 81 91 90 75**  
**Fax : 09 72 40 13 85**  
**@ : [infos@sudtelematique.com](mailto:infos@sudtelematique.com)**



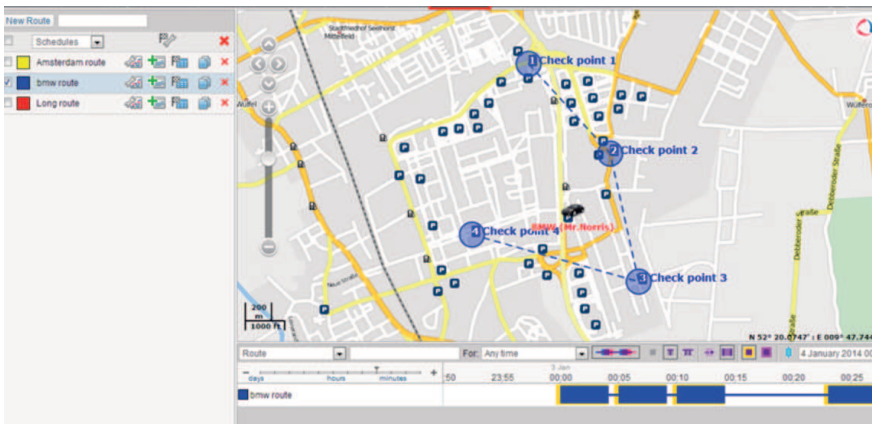
# DEFINITION de TOURNEES

- **Road Link** vous fournit l'opportunité de suivre le bon déroulé d'une **Tournée** avec des **Etapes** définies ou arbitraires.

Ces Etapes peuvent faire l'objet d'un planning horaire à respecter ou laissées libre de toute contrainte horaire.

Pour comprendre comment fonctionne **Tournées**, il est important de connaître les 3 notions suivantes :

1. **Tournée** : Paramétrage des Etapes, chacune étant caractérisée par une position cartographique. Le nombre d'étapes dans une tournée est illimité.
2. **Planning** : Calendrier des passages qui prend en compte les horaires et le temps nécessaire à chacune des étapes. Une tournée peut avoir plusieurs Plannings rattachés.
3. **Etapes** : Les étapes sont la tournée, les planning et l'unité qui lui est affectée.



# CREATION de TOURNEES

Pour configurer une Tournée, il faut donc opérer de la façon suivante:

1. Créer une Tournée en marquant les étapes sur la cartographie
2. Créer un ou plusieurs Plannings pour cette tournée
3. Assigner les Etapes de façon manuelle ou ajuster de façon automatique la création des étapes

Lorsque ces opérations sont configurées correctement, vous pouvez contrôler l'avancée de la tournée par différents critères:

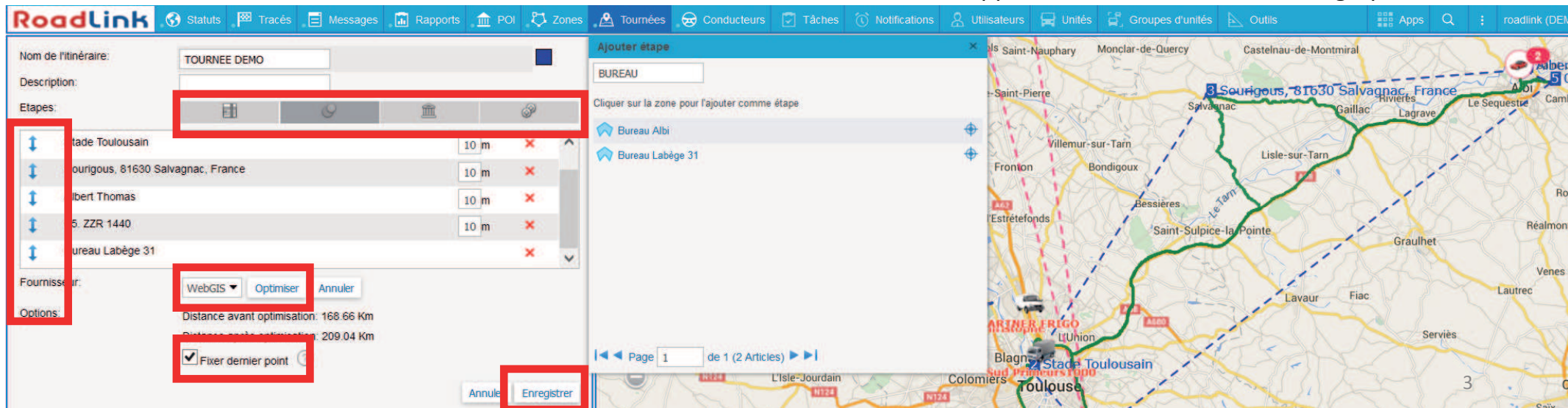
- Par la Timeline affichée dans l'onglet Tournée.
- Par les Rapports.
- Par les Notifications en ligne d'avancée d'itinéraire.

Pour commencer la configuration d'une Tournée, cliquez sur l'onglet Tournées de la barre de menu supérieure de Road Link:



# CREATION de TOURNEES

- Pour créer une tournée, cliquez sur **Nouvel Itinéraire**.
- Nommez votre tournée (minimum 4 caractères), donnez lui une description (optionnel) et choisissez la couleur qui sera affichée pour cette tournée sur la cartographie et dans la Timeline.
- Une Tournée consiste en plusieurs étapes supposées être visitées ou à visiter. Ces étapes peuvent être ajoutées directement depuis un double clic sur la carte, une adresse, un POI, une Zone ou depuis la position du véhicule.



# CREATION de TOURNEES

Lorsque vos étapes sont ajoutées, vous pouvez personnaliser le rayon, sauf pour les Zones qui possèdent déjà leurs propres rayons.

Vous pouvez replacer les étapes dans le sens désiré en montant ou descendant les étapes grâce aux petites flèches bleues sur le côté gauche des étapes. Vous pouvez également renommer les étapes en cliquant dans la zone d'écriture.

Puis cochez la case **“Fixer Dernier Point”** pour mémoriser l'étape d'arrivée, cliquez sur **“Optimiser”** puis sur **“Enregistrer”** lorsque vous avez créé votre Tournée.

Votre tournée apparaîtra désormais sur la cartographie.

# CREATION du PLANNING

- Le Planning va nous permettre de créer un agenda avec des horaires à respecter pour les étapes à visiter. Une tournée peut avoir plusieurs Plannings. Ces différents plannings peuvent être appliqués pour les jours pairs ou impairs, à certaines périodes du mois, de l'année, du jour, aux weekend ou aux semaines, etc...
- Pour créer le Planning, cliquez sur l'icone puis renseignez les critères demandés :



Nouveau planning

☐ Créer automatiquement les tournées pour ce planning

Expiration time (dd:hh:mm): 00:24:00

☒ Effacer les étapes terminées du calendrier

☒ Nom du planning: 00:00 - 00:00

Type de planning: Par rapport à l'activation

Ordre d'étapes: Non modifiable

**Planning** Limite de temps Unités Nom de la tournée

Horaire de Travail: 00:00 Définir un temps variable commun: 00:00 Appliquer

| N° | Etape                              | Arrivée (hh:mm) | Départ (hh:mm) |
|----|------------------------------------|-----------------|----------------|
| 1  | Bureau Labège 31                   | 00:00 ± 00:00   | 00:00 ± 00:00  |
| 2  | Stade Toulousain                   | 00:00 ± 00:00   | 00:00 ± 00:00  |
| 3  | Sourigous, 81630 Salvagnac, France | 00:00 ± 00:00   | 00:00 ± 00:00  |
| 4  | Albert Thomas                      | 00:00 ± 00:00   | 00:00 ± 00:00  |
| 5  | 05. ZZR 1440                       | 00:00 ± 00:00   | 00:00 ± 00:00  |
| 6  | Bureau Labège 31                   | 00:00 ± 00:00   | 00:00 ± 00:00  |

Annuler Enregistrer

# PARAMETRES du PLANNING

## Paramètres Généraux :

**“Créer Automatiquement les tournées pour ce planning”** : Les étapes peuvent être créées automatiquement sans l'assistance d'un dispatcheur.

Lorsque l'heure de la prochaine visite se rapproche, l'étape est activée et le système commence suivre l'étape à venir. Cette option ne fonctionne qu'avec le type de planning **“Par Rapport Au Jour”**.

**“Expiration Time”** : Durée après laquelle, si incomplète, une tournée sera terminée automatiquement et recevra le statut Avortée.

**“Nom du Planning”** : Par défaut, le nom du planning est créé automatiquement en référence au 1° et dernier point de la tournée, ou par “Copie de...” si vous avez copié préalablement la tournée. Néanmoins, vous pouvez renommer le planning par vous-même en cochant la case Nom du Planning.

**“Effacer les étapes terminées du calendrier”** : Il est conseillé de laisser cette option cochée. Dans le cas contraire, les étapes terminées resteront affichées sur la Timeline et risquent de rendre la navigation inconfortable lorsque de nombreuses tournées sont affichées.

☐ Créer automatiquement les tournées pour ce planning

Expiration time (dd:hh:mm): 00:24:00

☒ Effacer les étapes terminées du calendrier

☐ Nom du planning: 00:00 - 00:00

Type de planning: Par rapport à l'activation

Ordre d'étapes: Non modifiable

4

# PARAMETRES du PLANNING

## Type de Planning :

**“Par rapport à l’activation”** : L’heure planifiée pour la visite d’une étape se réfère au démarrage de la tournée. Ce calendrier peut être utilisé à tout moment.

**“Par rapport au jour”** : L’heure planifiée de la visite d’une étape se réfère à la journée. Ce calendrier ne peut être utilisé qu’une fois par jour.

**“Absolu”** : L’heure planifiée pour la visite d’une étape comprend également une date. Ce calendrier ne peut être utilisé qu’une seule fois.

**“Ordres d’Etapes”** : Ce paramétrage est très important pour le contrôle de la tournée. Il se résume en 3 critères :

### **Non Modifiable**

Toutes les étapes sont supposées être visitées dans l’ordre de la tournée. Les sauts d’étapes ne sont pas autorisés. Cela signifie que pendant que nous attendons l’arrivée à l’étape #3, des visites à d’autres étapes sont ignorées si elles se produisent. La tournée sera considérée comme terminée lorsque le véhicule (après avoir visité toutes les étapes) entre dans la dernière étape.

### **Possibilité de sauter**

Les étapes sont censées être visitées dans l’ordre par défaut, cependant, il est possible que le véhicule ne se rendent pas dans toutes les étapes. Si après la visite de l’étape #2 le véhicule arrive à l’étape #4, l’étape 3 est considérée comme sautée (même si visitée plus tard). La tournée est considérée comme terminée lorsque le véhicule entre dans la dernière étape, sans tenir compte des visites effectuées ou non dans les autres étapes.

### **Arbitraire**

Les étapes peuvent être visitées dans n’importe quel ordre. La tournée sera considérée comme terminée lorsque toutes les étapes auront été visitées.

# PARAMETRES du PLANNING

**Grille Horaire** : La grille horaire liste toutes les étapes de la tournée ainsi que leurs heures de passages. L’heure de visite peut indiquer seulement l’arrivée sur site, mais également l’arrivée et le départ. Vous pouvez également paramétrer un temps variable d’arrivée et de départ à +/- N minutes. Le format horaire est hh:mm

| No | Etape                              | Arrivée (hh:mm) | <input type="checkbox"/> Départ (hh:mm) |
|----|------------------------------------|-----------------|---|
| 1  | Bureau Labège 31                   | 00:00 ± 00:00   | 00:00 ± 00:00                           |
| 2  | Stade Toulousain                   | 00:00 ± 00:00   | 00:00 ± 00:00                           |
| 3  | Sourigous, 81630 Salvagnac, France | 00:00 ± 00:00   | 00:00 ± 00:00                           |
| 4  | Albert Thomas                      | 00:00 ± 00:00   | 00:00 ± 00:00                           |
| 5  | 05. ZZR 1440                       | 00:00 ± 00:00   | 00:00 ± 00:00                           |
| 6  | Bureau Labège 31                   | 00:00 ± 00:00   | 00:00 ± 00:00                           |

Entrez l’heure d’arrive à chacune des étapes. Pour indiquer le départ, cochez la case d’activation.

Le temps variable peut être indiqué de façon individuelle à chacune des étapes ou de manière commune à l’ensemble des étapes.

Entrez une valeur dans la case appropriée et cliquez sur *Appliquer*.

Si l’heure indiquée est 00:00, alors chaque visite d’étape devra être considérée à l’heure exacte du planning (ni en retard, ni en avance).

# PARAMETRES du PLANNING

## Grille horaire (suite):

Si la tournée est paramétrée en ordre d'étapes arbitraire, vous pouvez indiquer l'intervalle de temps dans laquelle chaque étape doit être visitée. C'est particulièrement intéressant lorsqu'il s'agit de de société de livraisons express ou messagerie.

Par exemple, une étape doit être visitée entre 18 et 20h00. l'indiquez donc 18h en heure d'arrive et 20h en heure de départ. Ainsi, le temps variable pourrait rester à zéro.

**"Limite de Temps"** : La limite de temps permet de planifier des rendez-vous de façon restrictive, certains jours de la semaine, jours du mois ou mois. Par exemple, vous pouvez sélectionner les jours pairs ou impairs, certaines heures dans la journée, les week-end etc... Notez que cette option ne peut fonctionner avec l'option Absolu du type de planning.

Planning **Limite de temps** Unités Nom de la tournée

☒ **Heure**

Intervalle 1: 00 : 00 - 00 : 00

Intervalle 2: 00 : 00 - 00 : 00

☒ **Jours de semaine**

☐ Lu ☐ Ma ☐ Me ☐ Je ☐ Ve ☐ Sa ☐ Di

☒ **Jours**

☐ 1 ☐ 2 ☐ 3 ☐ 4 ☐ 5 ☐ 6 ☐ 7

☐ 8 ☐ 9 ☐ 10 ☐ 11 ☐ 12 ☐ 13 ☐ 14

☐ 15 ☐ 16 ☐ 17 ☐ 18 ☐ 19 ☐ 20 ☐ 21

☐ 22 ☐ 23 ☐ 24 ☐ 25 ☐ 26 ☐ 27 ☐ 28

☐ 29 ☐ 30 ☐ 31

☒ **Mois**

☐ Janvier ☐ Février ☐ Mars ☐ Avril

☐ Mai ☐ Juin ☐ Juillet ☐ Août

☐ Septembre ☐ Octobre ☐ Novembre ☐ Décembre

# PARAMETRES du PLANNING

**Unité:** Cliquez sur l'onglet Unités : 2 listes apparaissent.

Les véhicules prêts à être assignés dans la colonne de gauche, ceux déjà affectés dans celle de droite.

Choisissez le véhicule (ou l'unité) à assigner au Planning et ainsi créez les étapes. Si les étapes sont créées de façon automatique, alors les unités à affecter doivent être indiquées. Si plusieurs véhicules (ou unités) sont choisies pour réaliser la tournée, le premier véhicule qui démarrera la tournée lui sera affecté.

Planning '00:00 - 00:00'

☐ Créer automatiquement les tournées pour ce planning

Expiration time (dd:hh:mm): 01:00:00

☒ Effacer les étapes terminées du calendrier

☐ Nom du planning: 00:00 - 00:00

Type de planning: Par rapport au jour

Ordre d'étapes: Non modifiable

Planning **Unités** Nom de la tournée

02. CLIO LL  
03. TACHO TEST  
04. Iphone Xavier  
05. ZZR 1440  
1274 CAVIGNAC

01. XB IX 35

# PARAMETRES du PLANNING

**“Nom de la Tournée”** : Dans cet écran, vous pouvez paramétrer les noms qui seront appliqués aux étapes créées à la base de ce planning et différencier ainsi ce planning des autres éventuels. Vous pouvez entre des indications de façon spontanée, ou utiliser les Tags spécifiques pour former le nom.

Lorsqu’un premier planning est configuré, les suivants seront créés aisément par notre système de copie.

Planning
Limite de temps
Unités
**Nom de la tournée**

%ROUTE% %FIRSTPOINT% - %LASTPOINT%

| Paramètre    | Description                    |
|--------------|--------------------------------|
| %ROUTE%      | Nom de l'itinéraire            |
| %SCHEDULE%   | Nom du planning                |
| %FIRSTPOINT% | Nom de la première étape       |
| %LASTPOINT%  | Nom du dernier Check Point     |
| %DATE%       | Date de création de tournée    |
| %TIME%       | Création des heures de tournée |

# PARAMETRES des ETAPES

**Etapes:** Les étapes sont : la tournée, les planning et les unités qui lui sont affectées.

**“Création d’Etapes Manuellement”** : Pour créer des étapes manuellement, cliquez sur “Créer une Tournée Manuellement” dans le menu de gauche.

En haut du tableau qui s’est ouvert apparait le nom que vous avez attribué à la tournée ainsi que son planning.

Plus bas, deux colonnes avec les véhicules sont affichées. La colonne de gauche indique les véhicules prêts à être affectés, la colonne de droite indique les véhicules déjà affectés.

# PARAMETRES des ETAPES

Création manuelle de l'itinéraire de tournée 'TOURNEE DEMO'

TOURNEE DEMO /ARIANE/

01. XB IX 35  
03. TACHO TEST  
04. Iphone Xavier  
05. ZZR 1440  
1274 CAVIGNAC

02. CLIO LL

Nom de la tournée:

Description:

Ordre d'étapes: Non modifiable

Effacer les étapes terminées du calendrier ☒

Heure d'activation: ☒ 09 Décembre 2015 00:00

Expiration time (dd:hh:mm): 00:96:00

[Annuler](#) [Créer une tournée](#)

Ensuite, entrez le nom de la tournée et sa description (optionnel), décidez de l'ordre des étapes, de son délai d'expiration (expiration time), et des autres paramètres éventuels (voir planning pour détails). Le nouveau paramètre de cette page est l'**Heure d'activation**.

Il s'agit de la date et de l'heure qui démarre le contrôle de la tournée. L'heure d'activation est particulièrement important pour les plannings "**Par rapport à l'activation**" dans l'onglet Type de Planning.

La tournée sera suivie à compter de cette date et horaire.

L'Heure d'activation peut ne pas être cochée.

Dans ce cas, Road Link considérera que le contrôle de la tournée commencera lorsque le véhicule entrera dans la première Etape (*si les étapes sont dans l'ordre Non Modifiable*) ou dans n'importe quelle autre étape (dans les autres cas).

Une fois cette page validée, cliquez sur "**Créer une tournée**".

# PARAMETRES des ETAPES

**" Créer automatiquement les tournées pour ce planning "** : La création automatique d'étapes est ajustée dans les propriétés du planning – cochez la case **Créer automatiquement les tournées** pour ce planning puis **Enregistrer**

NB : la création automatique d'étapes peut être directement désactivée depuis la panneau principal des Tournées, en cliquant sur le bouton correspondant à l'activation (vert-rouge).

Planning 'APOLLO XI'

☒ Créer automatiquement les tournées pour ce planning

Expiration time (dd:hh:mm): 01:00:00

☒ Effacer les étapes terminées du calendrier

☒ Nom du planning: APOLLO XI

Type de planning: Par rapport au jour

Ordre d'étapes: Arbitraire


**Planning** Limite de temps Unités Nom de la tournée

Horaire de Travail: 00:00 Définir un temps variable commun: 00:00 [Appliquer](#)

| N° | Etape                              | Arrivée (hh:mm) |         | Départ (hh:mm) |         |
|----|------------------------------------|-----------------|---------|----------------|---------|
| 1  | Bureau Labège 31                   | 00:00           | ± 00:00 | 00:00          | ± 00:00 |
| 2  | Stade Toulousain                   | 09:30           | ± 00:00 | 09:30          | ± 00:00 |
| 3  | Sourigous, 81630 Salvagnac, France | 10:45           | ± 00:00 | 10:45          | ± 00:00 |
| 4  | Albert Thomas                      | 12:00           | ± 00:00 | 12:00          | ± 00:00 |
| 5  | 05. ZZR 1440                       | 12:30           | ± 00:00 | 12:30          | ± 00:00 |
| 6  | Bureau Labège 31                   | 15:00           | ± 00:00 | 15:00          | ± 00:00 |

[Annuler](#) [Enregistrer](#)

# PARAMETRES des ETAPES

“ **Liste d’Etapes** ” : Pour afficher la liste des Etapes créées ou planifiées par tournées, cliquez sur l’icone  (menu principal Tournées)

Tournées de l'itinéraire: TOURNEE DEMO ▼

Intervalle de temps: Aujourd'hui ▼ + 02:00 Filtre: Toutes les tournées ▼ **Appliquer**

| Heure                  | Tournée   | Etat de la tournée | Ordre          | Unités         |
|------------------------|-----------|--------------------|----------------|----------------|
| 09.12.2015<br>17:18:34 | APOLLO XI | En cours           | Non modifiable | 03. TACHO TEST |
| 10.12.2015<br>00:00:00 | ARIANE    | Estimé             | Arbitraire     | 02. CLIO LL    |
| 09.12.2015<br>14:58:19 | MANUELLE  | En cours           | Non modifiable | 02. CLIO LL    |

Sélectionnez la période (*Heure, Aujourd’hui, Hier, Semaine, etc...*) ou paramétrez une intervalle de temps personnalisée. Pour les périodes telles que ‘Aujourd’hui’ ou ‘Hier’, il est préférable d’étendre la période de temps par quelques heures en plus (+hh:mm) si le travail global est réputé se terminer après minuit.

Vous pouvez observer l’ensemble des tournées et leurs états actuels.

Lorsque tous les paramètres ont été correctement choisis, cliquez sur **Appliquer** afin d’afficher les étapes désirées. En déroulant l’onglet “**Tournées de l’itinéraire**” vous pouvez choisir une tournée particulière avec ses étapes ou l’ensemble des tournées.

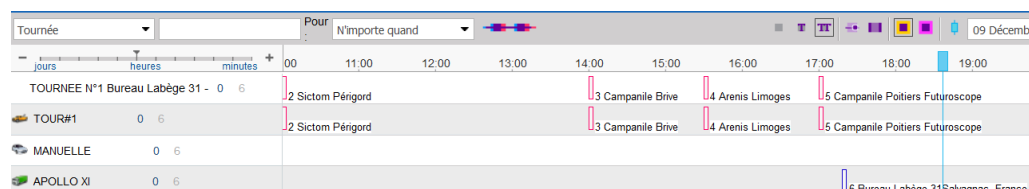
Dans le tableau apparaît désormais le début de tournées, leurs noms, leur état (terminé, avorté, estimé, en cours, historique), les ordres de passage (arbitraire, non modifiable, possibilité de sauter), et les unités liées aux tournées. Les tournées Terminées et Avortées peuvent être supprimées du tableau. Cela implique qu’elles disparaîtront du Timeline et auront comme statut “historique”.

**NB** : Les informations concernant ces tournées supprimées sont stockées et peuvent être récupérées dans les rapports de tournées.

# CONTRÔLE & TIMELINE

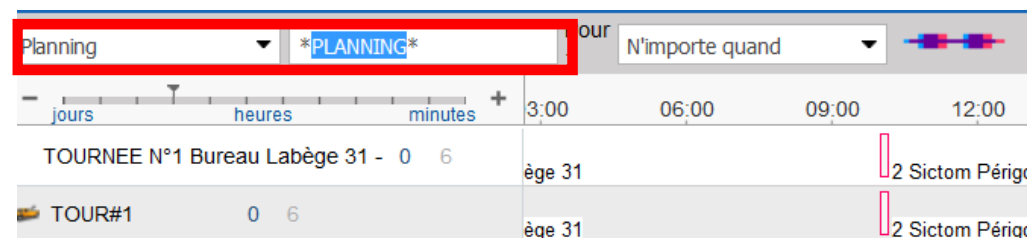
Il y a plusieurs méthodes de suivre et de contrôler la bonne avancée d’une tournée et vous pouvez choisir celle qui vous convient le mieux.

“ **Contrôle en Ligne** ” : Les tournées actives sont affichées dans un “Timeline” situé en bas de votre écran. Sur ce Timeline apparaissent les tournées en cours et également les étapes créées manuellement.




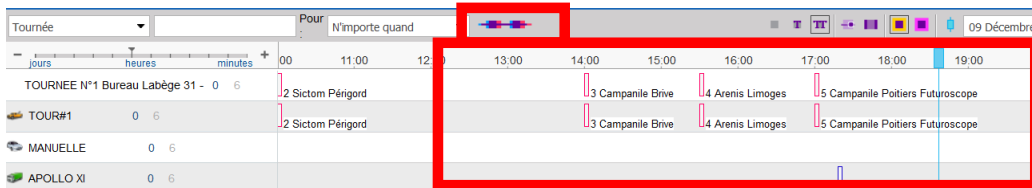
Si plusieurs tournées sont en cours vous pouvez les filtrer en ajustant les paramètres de sélection (*nom de la tournée, planning, étapes, véhicules*).

Un critère est choisi dans la liste déroulante (voir ci-dessous) et dans le champ texte vous entrez un masque de tournée et pressez press <enter> sur votre clavier.

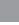

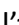



# CONTRÔLE & TIMELINE

Vous pouvez également regrouper les étapes des différentes tournées au Timeline en cliquant sur . Une fois regroupée, chaque ligne de la liste sera réunie sous le mode tournée/planning/étape/unité. La ligne regroupée contiendra le nombre de tournées regroupées (entre parenthèses)



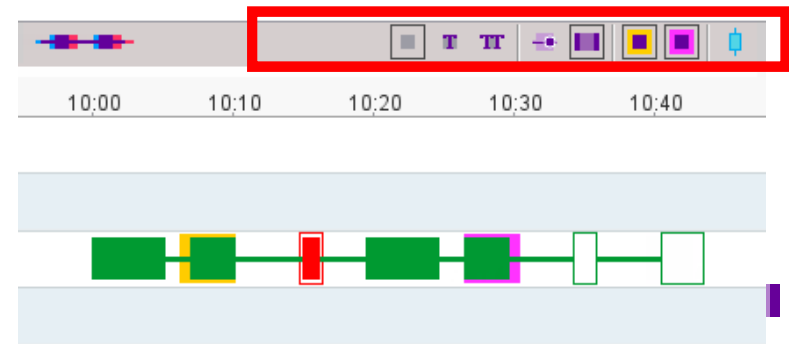
L'échelle du Timeline est réglable - il peut afficher une période de temps égale à une quinzaine de jours comme à une seule minute. Avec certaines échelles, les noms des étapes peuvent se chevaucher et se retrouver cachées. Voilà pourquoi il existe plusieurs possibilités d'affichage pour contrôler:

-  Ne montre aucune étape
-  Affiche les Etapes où les véhicules sont localisés à l'heure exacte et à l'adresse du planning
-  Affiche les légendes pour chaque étape
-  Vous pouvez faire glisser le Timeline avec le pointeur de votre souris de gauche à droite. Il peut bouger de lui même de façon à se maintenir sur l'heure actuelle. Lorsque cette icône est pressée, le Timeline ne peut être glissé manuellement.

# CONTRÔLE & TIMELINE



Sur le Timeline, une tournée est représentée par une barre horizontale de la couleur qui lui a été assignée lors de la création de la tournée.

Les étapes sont représentées par une section verticale sur la ligne de la tournée et sont situées face à l'horaire prévu dans le Planning. Une étape peut également être affichée sous la forme d'un rectangle si aucun horaire de départ ou d'arrivée n'a été précisé dans le planning.



Les étapes qui ne contiennent que l'heure d'arrivée peut être étendu à des rectangles au détriment des écarts de temps (si spécifié). Pour cela, cliquez sur l'icône **"Marquer les écarts de temps"**.

Jusqu'à ce qu'une étape soit visitée, un rectangle vide s'affiche dans le Timeline. Lorsque l'étape sera visitée, le rectangle se remplira de la couleur désignée lors de la création de la tournée. En complément, vous pouvez mettre en valeur les contours de chacun des rectangles d'étapes en fonction des arrivées en retards ou en avance.

-  Contour en Jaune = Arrivée d'étape en retard
-  Contour en Rose = Arrivée d'étape en avance

# CONTRÔLE & TIMELINE

Lorsqu'une étape est visitée selon les critères du planning, aucun contour n'est appliqué. Si une étape a été sautée, elle obtiendra un contour ROUGE et un remplissage ROUGE quelque soit la couleur de la tournée désignée lors de la création de la tournée.

En cliquant sur l'icone "In Fact" pour afficher les visites réelles des étapes. L'heure la visite réelle sera affichée au dessus de la ligne prévue.

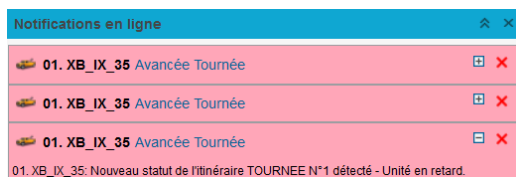


**"Notifications et Alertes"** : Pendant l'avancée d'une tournée, vous pouvez recevoir des notifications en temps réel sur les arrivées d'étapes. Pour cela, créez une **Notification** de type **"Avancée de l'Itinéraire"**, en suivant les instructions ci-dessous:

1. Ouvrez l'onglet des **Notifications** dans la barre supérieure du menu
2. Sélectionnez les **véhicules concernés** par les notifications de tournées puis cliquez sur Suivant
3. Sélectionnez **"Avancée de l'Itinéraire"** puis cliquez sur Suivant
4. Remplissez les champs proposés (Nom de la tournée (itinéraire), du planning ou des étapes (tournées) ) puis sélectionnez les Status, Activités ou Contrôle. Puis cliquez sur Suivant.  
NB : en ne remplissant aucun champ ou en ne cliquant sur aucun des statuts, activités ou contrôle, toutes les tournées et leurs critères seont pris en compte.
5. Choisissez le mode de livraison de la notification (email, sms, fenêtre pop-up etc...)
6. **Copier/Coller le message suivant** dans la case de texte qui vous est proposée :

%UNIT%: Nouveau statut de l'itinéraire %ROUTE\_NAME% détecté - %ROUTE\_STATUS%.  
à l'étape %ROUTE\_POINT%.  
Position au moment de la notification : %LAST\_LOCATION%

7. Renommez sur l'écran suivant le nom de la notification  
(**Par exemple : Notifications de Tournées**) puis cliquez sur OK



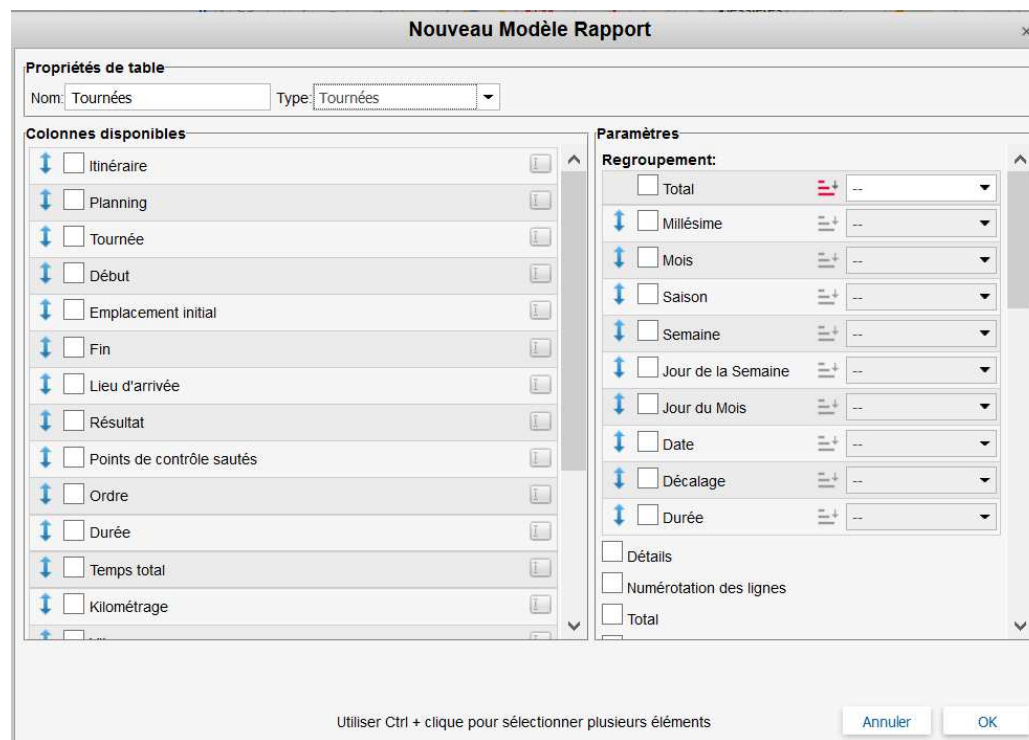
# CONTRÔLE & TIMELINE

**"Rapports de Tournées"** : Tous les événements connectés avec le véhicule et ses performances lors des tournées sont stockés automatiquement dans le système Road Link.

Les données peuvent être utilisées pour générer le rapport de Tournées.



**Le rapport de Tournées est automatiquement créé** dans votre espace client lorsque vous optez pour l'option Gestion de Tournées.

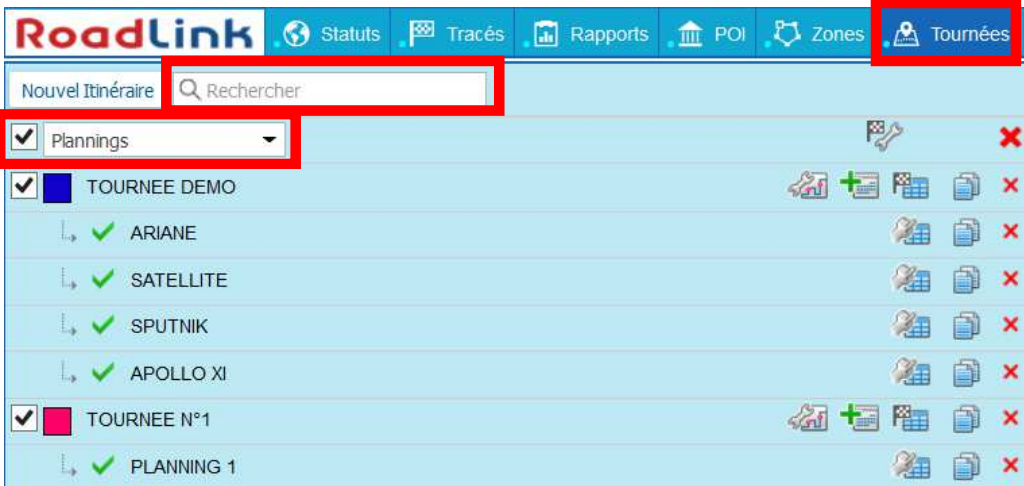


The dialog box 'Nouveau Modèle Rapport' contains the following sections:

- Propriétés de table**: Nom: Tournées, Type: Tournées
- Colonnes disponibles**: A list of columns with checkboxes and arrows for reordering: Itinéraire, Planning, Tournée, Début, Emplacement initial, Fin, Lieu d'arrivée, Résultat, Points de contrôle sautés, Ordre, Durée, Temps total, Kilométrage.
- Paramètres**:
  - Regroupement**: A list of grouping options with checkboxes and arrows: Total, Millésime, Mois, Saison, Semaine, Jour de la Semaine, Jour du Mois, Date, Décalage, Durée.
  - Détails**:
    - ☐ Numérotation des lignes
    - ☐ Total

At the bottom, there is a note: 'Utiliser Ctrl + clique pour sélectionner plusieurs éléments' and two buttons: 'Annuler' and 'OK'.

# Gestionnaire de Tournées



Les Tournées sont listées dans l'ordre alphabétique.  
 Pour retrouver rapidement une Tournée définie, utilisez le **filtre dynamique** situé au dessus de la liste.  
 Dans le **menu déroulant**, vous choisissez la façon dont les tournées seront affichées.

1. **Tournées** : La liste simple des tournées sans aucun sous-niveau
2. **Plannings** : Les tournées et leurs plannings-calendriers
3. **Étapes** : Les tournées détaillées avec leurs étapes
4. **Unités actives** : Tournées et Véhicules qui y sont affectés

# Gestionnaire de Tournées

Les icones suivants sont utilisés dans la gestion de Tournées Road Link :

|  |  |
|--|--|
|  | Editer la tournée, renommer, description, couleur et rayon des étapes  |
|  | Ajouter un nouveau planning à la tournée   |
|  | Voir la liste des étapes pour cette tournée (terminées, en cours, en attente)  |
|  | Créer une étape manuellement   |
|  | Copier la tournée (créer une nouvelle tournée sur la base de celle choisie) ou un planning   |
|  | Supprimer la tournée ou le planning  |
|  | La création automatique des étapes pour ce planning est activée (cliquez pour désactiver)  |
|  | La création automatique des étapes pour ce planning est désactivée (cliquez pour l'activer)  |
|  | La création automatique pour d'étapes pour ce planning est impossible parce que le type de planning n'est pas opéré sous "Par rapport au jour" |



## User Guide du Planificateur de Tournées Road Link



**SUD TELEMATIQUE**  
Bat 1 Mini Parc  
478 Rue de la Découverte  
**31677 LABEGE**

**Contact :**  
**Tél : 05 81 91 90 75**  
**Fax : 09 72 40 13 85**  
**@ : [infos@sudtelematique.com](mailto:infos@sudtelematique.com)**

